

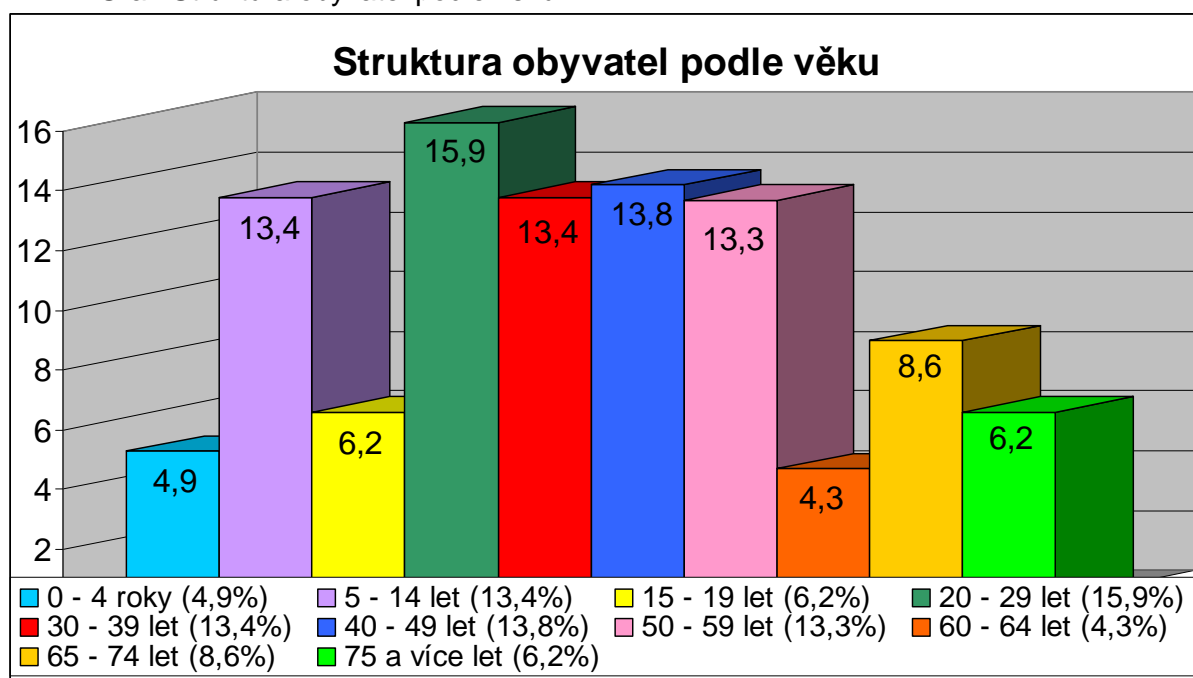
DEMOGRAFIE

Počet obyvatel k 1.1. 2009:

Česká republika	10 467 542
Region soudržnosti NUTS II - Severovýchod	1 507 030
Královehradecký kraj	554 520
Okres Hradec Králové	162 377
Správní obvod – Nový Bydžov	17 247
Mikroregion Novobydžovsko	15 126
Nový Bydžov	7 154

(Zdroj: [ČSÚ](#))

Graf: Struktura obyvatel podle věku



(Zdroj: [ČSÚ](#) – SLBD 2001)

Věková struktura regionu je poměrně příznivá. Ve srovnání s celorepublikovou úrovní lze hodnotit populaci řešeného území jako relativně mladou. Poměr obyvatelstva v předproduktivním a poproduktivním věku je zatím zhruba vyrovnaný. Nicméně v souvislosti se změnou demografického chování obyvatelstva po roce 1989, zejména v souvislosti s prudkým snížením porodnosti po roce 1989, lze do budoucna očekávat postupné stárnutí obyvatelstva.

Dlouhodobý průměrný vývoj obyvatelstva od roku 1961 - 2008

	1961	1970	1980	1991	2001	2004	2008
Česká republika	9 571 531	9 807 697	10 291 927	10 302 215	10 281 856	10 220 678	10 467 542
Královehradecký kraj	540 838	540 337	561 385	552 809	550 724	547 563	554 520
Okres Hradec Králové	137 699	146 714	161 076	162 050	160 558	159 284	162 377
Mikroregion Novobydžovsko	21 162	19 099	18 214	17 043	17 053	15 545	15 126
Nový Bydžov	8 163	7 656	7 545	7 242	7 201	7 160	7 154

(Zdroj: [ČSU](#))

V rámci okresu Hradec Králové patřilo Novobydžovsko před rokem 1989 k populačně ztrátovým oblastem. Od roku 1960 do roku 1990 ztratilo Novobydžovsko cca 20% obyvatel. Relativně nejvíce ubylo obyvatelstva v malých obcích v severní, resp. severovýchodní části regionu.

Po roce 1989 se populační vývoj území stabilizoval. Počet obyvatel regionu stejně tak jako v celém hradeckém okrese prakticky stagnoval. Nízký úbytek obyvatelstva přirozenou měrou v období 1991 – 2008 byl kompenzován migračními přírůstky, takže výsledkem byl celkově nízký populační růst za toto období.